

Station Lokaal

Een magazine van Vereniging Station Lokaal



Voorwoord

Voor je ligt 'Station Lokaal', een magazine van Vereniging Station Lokaal (VSL).

Bij VSL geloven we in de kracht van gemeenschappen die samenwerken voor een betere toekomst. We willen een actieve en veelzijdige community creëren van burgers, ondernemers, organisaties en lokale overheden die zich inzetten voor een duurzame woon-, werk- en leefomgeving. We richten ons op ov-locaties, waar lokale initiatieven bloeien en een unieke dynamiek kennen. We stimuleren en inspireren deze initiatieven om elkaar op te zoeken en sterker te worden door verbinding. Het doel? Een slimme, sociale en groene samenleving.

'Station Lokaal' is een logisch gevolg van onze verkenning naar buurt- en burgerinitiatieven. Het afgelopen jaar hebben we kennisgemaakt met tal van initiatieven door het hele land en hebben we ons netwerk flink uitgebreid. Van een kringloop in een stationsgebouw tot complete stationsparken en van railmusea tot jongerenorganisaties. Op steeds meer plekken nemen bewoners het initiatief om de leefomgeving in ov-gebieden te verbeteren met lokale kracht. Met dit magazine brengen we deze initiatieven in kaart. Het biedt een bron van informatie, inspiratie en motivatie voor andere initiatieven en belanghebbenden.

We zijn trots op de initiatieven in dit magazine. Ze laten het lokaal organiserend vermogen zien en versterken onze community. We vragen je dan ook om de tijd te nemen voor dit magazine. Laat je inspireren, zoek elkaar op en wordt sterker door verbinding!

Vereniging Station Lokaal



Inhoudsopgave

Voorwoord	2	Initiatieven in Zeeland	 19
Inhoudsopgave	3	Station Krabbendijke	20
Initiatieven in Noord-Brabant	 4	Station Kapelle-Biezelinge	
Coöperatie Stationspark Deurne	6	Initiatieven in Limburg	 21
Vrijwilligers station Gilze-Rijen	7	Station Horst-Sevenum	22
Het Beginstation		Station Houthem-St. Gerlach	
Ministerie van Infrastructuur en Waterstaat	8	Reizigersvereniging Rover	23
Initiatieven Friesland	 9	Initiatieven in Drenthe	 24
Station Harlingen	10	OV-hub Roden Centraal	
't Stationnetje – Hurdegaryp		Initiatieven in Zuid-Holland	 26
Initiatieven in Gelderland	 11	Rotterdam – Spoortuin	
Station Vorden	12	Initiatieven in Groningen	 28
Arriva		Station Delfzijl	30
GNMI	13	Station Winschoten	
Fotocollage initiatiefnemers	14	Het netwerk van VSL	32
Railmusea	16	Ook aan de slag? Wees welkom!	34
		Colofon	35

VAN WATERTAP TOT WERKPLEK; Stationspark Deurne brengt mensen samen

Wat begon als een idee om de stationsomgeving van Deurne te verfraaien, is uitgegroeid tot een coöperatie die gedragen wordt door zowel commerciële als maatschappelijke partijen. Bij Coöperatie Stationspark Deurne werken lokale ondernemers, maatschappelijke organisaties en betrokken burgers aan een mooiere en duurzame leefomgeving. De coöperatie viel meerdere keren in de prijzen en mag zich dus met recht een voorbeeld noemen voor andere burgerinitiatieven. Initiatiefnemer Michel Lintermans over de kracht van het Stationspark.

'Als fanatieke treinreiziger stoorde ik me jarenlang aan de troosteloze uitstraling van station Deurne', begint Michel zijn verhaal. Met name de lege horeca- en industriepanden in de omgeving waren de Deurnenaar een doorn in het oog. Hij besloot het er niet bij te laten en diende

een verzoek in bij de NS en ProRail om het perron met bloembakken op te fleuren. Dat verzoek werd afgewezen. 'Toevallig kwam ik daarna in contact met een gemeenteambtenaar en ik vertelde hem over mijn ideeën. Hij besloot mij mee te nemen in zijn plannen om het stations-

gebied nieuw leven in te blazen.' Michel mocht verschillende ideeën realiseren. Zo werd het transformatorhuisje bekleed met historische foto's, kwam er een zwerfboekenkast en werd de eerste stations-watertap van Nederland geplaatst.



Meer dan alleen een mooie omgeving

Om zijn ideeën nog beter te kunnen uitvoeren, richtte Michel samen met betrokken burgers Coöperatie Stationspark Deurne op. De coöperatie adopteerde een stuk van het stationsgebied en maakte er een moestuin. En hoewel het gebied voor reizigers nu een aantrekkelijke plek is, is het volgens Michel meer dan alleen een mooie omgeving. Diverse inwoners en groepen uit de Deurnese samenleving ontmoeten elkaar in het park. 'De moestuin wordt bijgehouden door mensen met een afstand tot de arbeidsmarkt', vertelt Michel. 'Hiervoor hebben we contacten met diverse partijen zoals onderwijsinstellingen, de GGZ en een jeugdinternaat. We hebben een plek waar iedereen welkom is, zichzelf kan ontwikkelen en waardering krijgt. Dat is onze kracht en dat is waarom mensen uit de hele omgeving hier graag komen.' De producten uit de moestuin gaan bovendien naar de lokale horecazaken. Een win-winsituatie dus en dat zien ook de NS en Arriva. 'Ze zoeken inmiddels de samenwerking met ons op.'

Internationale prijzen

De levendigheid rondom het Stationspark blijft niet onopgemerkt. Naast waardering van reizigers, omwonenden en de gemeente, krijgt de coöperatie internationale waardering. Zo viel station Deurne in de prijzen bij de Britse Community Rail Awards voor 'meest maatschappelijk betrokken treinstation'. Michel: 'In het Verenigd Koninkrijk zijn er veel meer community stations. We zijn er dan ook trots op dat het Community

Rail Network het Stationspark waardeert. En het leuke is: ik ben onlangs in het Verenigd Koninkrijk geweest en ik kan in alle eerlijkheid zeggen dat ons station er mooier uitziet dan menig community station daar.'

'We hebben een plek waar iedereen welkom is, zichzelf kan ontwikkelen en waardering krijgt. Dat is onze kracht en dat is waarom mensen uit de hele omgeving hier graag komen.'

Voorbeeld

Hoewel het stationsgebied al lang niet meer lijkt op het onverzorgde gebied

van tien jaar geleden, heeft Michel nog genoeg wensen voor de toekomst. 'Ik hoop dan ook dat het Stationspark blijft bestaan en dat we mogen groeien. Door het gesprek aan te gaan met diverse partijen en inwoners, willen we een sterke basis leggen en draagvlak creëren.' Ook landelijk hoopt de coöperatie het één en ander te kunnen bereiken. Daarin ziet Michel het Stationspark als voorbeeld. 'Ik ben bij verschillende initiatieven betrokken geweest als bemiddelaar. Overal kom je dezelfde uitdagingen tegen. Daarom is het ook zo mooi dat een vereniging als Vereniging Station Lokaal zich wil inzetten voor deze initiatieven. Het is een platform dat initiatiefnemers kan samenbrengen om kennis te delen en ervaringen uit te wisselen. Samen sta je toch sterker.' ■



Vrijwilligers zetten zich in voor station Gilze-Rijen

Een leeg stationsgebouw en een afgesloten wachruimte. Station Gilze-Rijen stond er lange tijd maar verlaten bij. Dat moest anders, vonden de gemeente, de NS en een groepje betrokken inwoners. De partijen sloegen de handen ineen om het historische stationsgebouw nieuw leven in te blazen. Met succes; al meer dan 8 jaar zorgen fanatieke vrijwilligers ervoor dat reizigers de wachruimte in kunnen en geholpen worden. Hoogste tijd voor een gesprek met vrijwilliger van het eerste uur, Han van der Hart.



Jullie vrijwilligersinitiatief zet zich al geruime tijd in voor het station. Waarom?

'Het stationsgebouw is in 2014 vanbinnen opgeknapt. Er is toen een conciërge aangesteld om de wachruimte te bewaken, maar die bleek uiteindelijk te duur. We waren bang dat met het verdwijnen van de conciërge, ook het gebouw zou verdwijnen. Als fanatieke treinreizigers wilden we dat voorkomen. Het gebouw is uniek en al ruim 100 jaar oud.'

Wat is er gebeurd sinds de start van het initiatief?

'De NS heeft het gebouw vanbuiten opgeknapt. Daar hebben we op aangedrongen. Er is nieuw hout- en tegelwerk. Binnen is er een openbaar toilet en een

koffieautomaat. Ook zijn er informatieborden. Het ziet er weer keurig en veilig uit. Maar het belangrijkste is dat reizigers weer ergens terecht kunnen en een aanspreekpunt hebben.'

Wat zijn jullie taken als vrijwilliger?

'We zetten ons met z'n allen in voor de reiziger; ze kunnen in de wachruimte, we helpen bij de kaartautomaat en attenderen op vertraagde treinen. Daarnaast kun je ons zien als toezichhouders. We houden de fietsenstalling netjes en kijken of er geen ongeregelheden zijn op het perron.'

Hoe is het contact met de NS en de gemeente?

'Prima. Vooral met de gemeente hebben

we een goed contact. We kunnen goed met ze overleggen en met Kerstmis krijgen we een kerstpakketje. Dat laatste zie ik als een blijk van waardering. Voor stationsinitiatieven is het belangrijk om de gemeente achter je te hebben. Samen krijg je veel voor elkaar.'

Hoe zie je de toekomst van het station en wat is jullie taak daarin?

'Het station gaat op de schop. Daar worden we bij betrokken, zodat we kunnen meedenken over het functioneren van het station. Het stationsgebouw blijft open. Er moet continuïteit zijn en reizigers moeten weten waar ze terecht kunnen. We kunnen niet altijd alles oplossen, maar we geven oprechte aandacht. Dat vinden reizigers prettig.' ■



Bij Het Beginstation in Helmond BLIJFT GEEN TALENT ONBENUT

Midden in de Brainportregio, op het Stationsplein in Helmond zit Het Beginstation. Een creatieve ontmoetingsplek waar hard gewerkt wordt aan een circulaire economie. Met innovatieve ideeën en duurzame projecten wordt verspilling tegengegaan. Tegelijkertijd krijgen mensen die aan de zijlijn van de arbeidsmarkt staan de kans om hun talent te ontdekken. Want onbenut talent is volgens initiatiefnemer Serge Kornuyt misschien wel de grootste verspilling.

Er hangt een gemoedelijke sfeer in de werkplaats van Het Beginstation. Medewerkers lachen, maken een praatje of halen koffie terwijl ze zich bezighouden met ICT, marketing, administratie of reparatieklussen. 'Het is een heel gezellig en divers team', vertelt Serge. 'Veel mensen hebben een rugzakje, een niet-Nederlandse achternaam of een beperking. Hierdoor staan ze aan de zijlijn van de arbeidsmarkt. Het is mooi om te zien dat ze zich hier thuis voelen. Door te werken aan duurzame projecten kunnen ze hun passie en talent ontdekken.'

Het Fietsenstation

Eén van die projecten is Het Fietsenstation. Een project waarbij weesfietsen uit de stad worden opgeknapt en doorverkocht aan mensen met een laag budget. Fietsen die niet gerepareerd kunnen worden, worden uit elkaar gehaald. Het materiaal dat

overblijft, wordt hergebruikt. 'Het is ons grootste project en ook het project waar we het meest trots op zijn', zegt Serge. 'Het heeft alles waar we voor staan: mensen komen op een laagdrempelige manier in aanraking met techniek, het is circulair en het is op basis van social return. Bovendien is het een mooie kans om het gesprek aan te gaan. Kopers horen het verhaal achter de fiets.'

Buurtpreventie

Toen Serge zo'n tien jaar geleden met Het Beginstation startte, was het stationsgebied een hele logische plek om te vestigen. 'Er is destijds enorm veel geïnvesteerd in een prachtig nieuw station, maar alle gebouwen eromheen stonden leeg. Verspilling, vond ik dat. Bovendien had ik een fysieke plek nodig die voor iedereen goed bereikbaar is, dus de keuze was snel gemaakt.' En niet alleen Serge is blij met de keuze. Ook omwonenden waarderen >>>



Het Beginstation. 'Buurtbewoners komen regelmatig langs, om een koekje te halen voor de hond of om lekker te klagen over het weer. En we zorgen voor een stukje buurtpreventie. We zien het als er iets gebeurt op het station wat niet door de beugel kan en maken melding.'

Elk station een Beginstation

Medewerkers die zich thuis voelen en soms zelfs doorstromen naar betaald werk, omwonenden die blij zijn, Het Beginstation mag met recht een succes genoemd worden. En dat succes blijft niet onopgemerkt. 'Er zijn gemeenten die aangeven behoefte te hebben aan een Beginstation, maar voor nu focus ik me op mijn eigen club. Het is mooi dat Vereniging Station Lokaal een actieve community creëert van initiatieven die elkaar inspireren. Elk station verdient een Beginstation.' ■



Ministerie van Infrastructuur en Waterstaat

Vereniging Station Lokaal kan niet zonder betrokken burgers, ondernemers, lokale overheden en partijen zoals NS en andere vervoerders. Maar ook de steun van het Ministerie van Infrastructuur en Waterstaat helpt ons om een actieve community te vormen. Beleidsmedewerker bij het ministerie David Eggink vertelt over de steun aan VSL:

'Het ministerie ziet een belangrijke rol voor sociale en maatschappelijke initiatieven op stations en OV-hubs. Ze versterken de sociale cohesie, zorgen voor meer betrokkenheid van de lokale gemeenschap en geven het station een bredere maatschappelijke functie naast mobiliteit. Daarnaast dragen deze initiatieven bij aan een veiligere, toegankelijker en aangenamere stationsomgeving voor zowel reizigers als de lokale gemeenschap.

Voor succesvolle maatschappelijke stationsinitiatieven is een sterke samenwerking tussen burgers, omgevingspartijen, NS, ProRail, gemeenten en maatschappelijke organisaties essentieel. Betrokkenheid van lokale gemeenschappen is cruciaal voor het creëren van duurzame initiatieven die aansluiten bij de behoeften van de omgeving.

De bijdrage van het ministerie ligt op het

vlak van het stimuleren en faciliteren van samenwerking tussen partijen zoals NS, ProRail en gemeenten. Samen met hen ontwikkelt het ministerie, indien nodig, nieuw beleid dat maatschappelijke initiatieven op stations ondersteunt. Vereniging Station Lokaal speelt een belangrijke rol door kennis en ervaring te delen en een netwerk te vormen van initiatiefnemers die positieve verandering op stations stimuleren.' ■



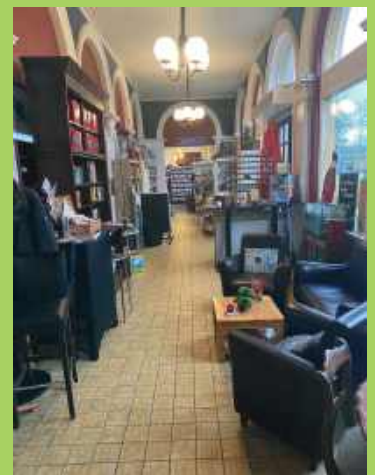
Station Harlingen; plek van ontmoeting en verbinding

In het historische stationsgebouw van Harlingen is iedereen welkom voor een kopje koffie, een versgebakken brownie of een lunch. Het sfeervolle eetcafé wordt sinds 2016 gerund door deelnemers van dagbesteding Welzijn Edison. Ook de bijbehorende kringloopwinkel Tweede Hands wordt door de deelnemers met veel plezier en enthousiasme onderhouden. Het stationsgebouw is hierdoor dé ontmoetingsplek van Harlingen geworden.

Of het nu gaat om werkzaamheden in de keuken, het restaurant of de kringloopwinkel, op station Harlingen krijgen mensen met een afstand tot de arbeidsmarkt de kans om zich te ontwikkelen. In een gastvrije omgeving kunnen ze onder begeleiding werkervaring opdoen. 'We zetten mensen in hun kracht. Ze mogen hier doen waar ze goed in zijn en waar hun interesses liggen', vertelt Roelof Vellinga van Welzijn Edison. Door de ervaring die ze opdoen kunnen deelnemers gemakkelijker werk vinden of weer meedoen in de samenleving. 'We zijn hiervoor de samenwerking aangegaan met verschillende partners, zoals Rondomzorg in Leeuwarden en de landelijke JP van den Bent Stichting. Het doel is om deelnemers te verbinden. Met de omgeving en met elkaar. We zien ze hier echt opbloeien.'

Waardering van de omgeving

Niet alleen deelnemers voelen zich thuis in het stationsgebouw, ook reizigers en andere bezoekers zijn blij. Roelof: 'Bezoekers vinden het prachtig wat we doen. Er is veel contact tussen hen en onze deelnemers. Bijvoorbeeld bij de kassa of tijdens het bedienen en het terughangen van tweedehands kleding in de rekken. Dat is ook de bedoeling. Het is echt een ontmoetingsplek geworden. In de toekomst zouden we wel wat activiteiten willen organiseren om meer draagvlak te creëren, zoals een kindermiddag of een pannenkoekenmiddag. Bovendien zijn mensen uit de omgeving blij met de levendigheid op het station. We houden het binnen netjes en veilig.' ■



In 't Stationnetje in Hardegarijp werken jongeren aan hun doelen

Station Hurdegaryp (Hardegarijp) is meer dan een station. Het is een plek waar jongeren samenkomen en eigenaarschap nemen. In het project 't Stationnetje werken jongeren onder begeleiding van de professionals van welzijnsorganisatie KEaRN aan hun doelen. Of dat nu gaat om school, werk, persoonlijke ontwikkeling of een gezonde leefstijl. Projectleider Alie Klompmaker vertelt over 't Stationnetje.

Wat is zo bijzonder aan 't Stationnetje?

Alie: 't Stationnetje is opgericht voor en door jongeren. Samen met hen hebben we het stationsgebouw ingericht zodat jongeren kunnen samenkomen. Het is geen vrijblijvende jeugdsoos, maar een plek waar ze aan hun doelen kunnen werken onder begeleiding van de professionals van KEaRN of andere jongeren.'

Om welke doelen gaat het vaak?

'Dat kan van alles zijn binnen de 4 sporen: werk, school, persoonlijke ontwikkeling of gezonde leefstijl. Denk aan het halen van een rijbewijs, het maken van vrienden of het organiseren van activiteiten. De jongere geeft zelf een leerdoel aan en via de Scrummethode – to do, doing, done – werken we naar dat doel. Dat betekent dat we het grote doel in kleine stapjes opdelen.'

Waarom hebben jullie voor het stationsgebouw gekozen?

'De gemeente was op zoek naar een maatschappelijke bestemming voor het leegstaande stationsgebouw. Tegelijkertijd kwam het programma 'Meer kansen voor jongeren' van het Oranje Fonds, waarin projecten voor kwetsbare jongeren subsidie konden krijgen. 1 en 1 is 3 voor ons. We zijn met jongeren en de

gemeente in overleg gegaan en met behulp van het Oranjefonds mochten we op het station van start gaan.'

Biedt het station voordelen?

'Het is een A-locatie. Dagelijks maken veel mensen gebruik van het station. Zij komen uit nieuwsgierigheid een kijkje nemen of zijn op zoek naar een toilet. Het zijn potentiële deelnemers.'

Jullie project is behoorlijk succesvol gebleken

'Jazeker. Er zijn mooie succesverhalen van jongeren die begeleiding van ons hebben gehad en nu zelf begeleiden. We hebben inmiddels ook meerdere locaties. Deze zitten niet bij een spoor, maar heten toch 't Stationnetje. Het is een soort merknaam geworden.'

Heb je tips voor andere maatschappelijke initiatieven?

'Maak je plannen concreet. Wij konden starten dankzij de subsidie van het Oranjefonds en inmiddels hebben we steun vanuit Maatschappelijke diensttijd. We hebben altijd een duidelijk plan gehad, dat is belangrijk. En ik zeg altijd: de nee heb je, de ja kun je krijgen, dus begin gewoon.' ■

STICHTING VORST

op de bres voor station Vorden

Maar liefst 16 jaar stond het markante stationsgebouw in Vorden leeg. Zonde, vonden veel dorpsbewoners. Het vervallen gebouw moest in ere worden hersteld. Toch lukte het in al die jaren maar niet om er een duurzame functie aan te geven. Tot bewonersinitiatief Stichting VORST een plan indiende. 'We willen verbinden en inspireren.'

Wie op station Vorden staat proeft pure nostalgie. Het unieke stationsgebouw dat stamt uit 1878 ademt de sfeer van vroeger. 'Veel oudere dorpsbewoners hebben mooie herinneringen aan het gebouw. Bijvoorbeeld uit de tijd dat de stationschef er nog woonde', vertelt Martien Pater. Als voorzitter van Stichting VORST zet hij zich - samen met andere vrijwilligers - in voor de herbestemming van het historische pand. 'Het is het enige oude stationsgebouw in de gemeente dat nog intact is. Ook daarom moet het worden behouden.'

Maatschappelijke invulling

De afgelopen jaren is vaak geprobeerd om het pand nieuw leven in te blazen, maar steeds weer ging er een streep door de plannen. In 2023 kreeg Stichting VORST de kans om de benedenverdieping te huren om er de komende jaren een activiteitenloods, spoorwinkel en restaurant te realiseren. Martien: 'Het is dé kans om iets te kunnen betekenen op het gebied van kunst, cultuur, erfgoed en educatie of om activiteiten voor bijvoorbeeld senioren en jeugd te organiseren. De buurt heeft nu niet echt een plek om samen te komen. Door een maatschappelijke invulling te geven aan het gebouw, kan het weer van toegevoegde waarde zijn voor Vorden en de rest van de Achterhoek.'

Verbinden en inspireren

Met de maatschappelijke invulling van het gebouw, wil Stichting VORST verbinden en inspireren. En hoewel de restauratie nog moet beginnen, merkt het initiatief dat de omgeving nu al in beweging komt. 'Mensen zijn blij dat er weer iets gebeurt. Tijdens bijeenkomsten vragen we om input en we krijgen mooie reacties en suggesties voor de invulling. We willen gebruikmaken van die denkracht. Voor de invulling van het cultureel programma hebben we bijvoorbeeld een commissie nodig. En er is iemand nodig met verstand van kunst en cultuur. Daarnaast hebben we informatie opgehaald bij verschillende partijen in de omgeving zoals Museum STAAL in Almen, het Heiligenbeeldenmuseum in Kranenburg, het Mondriaanmuseum in Winterswijk en de Koppelkerk in Bredevoort. Het is een illusie om te denken dat je het alleen kunt doen. Door diverse partijen te betrekken, creëren we zoveel mogelijk draagvlak.' ■



LEREN OP EN OM HET STATION, bij Arriva kan het!



Geen diploma, werkervaring of werkritme? Geen probleem bij Arriva! Het ov-bedrijf biedt mensen met een afstand tot de arbeidsmarkt de kans om werkervaring op te doen in het ServiceTeam. Leren in het stationsgebied en in de treinen en bussen en weer meedoen in de maatschappij. Het ServiceTeam begon als een proef in de regio Oost, maar is inmiddels een vaste afdeling bij Arriva.

Of je nu al lang in de WW zit, kampt met een fysieke beperking of de Nederlandse taal niet spreekt, bij Arriva is iedereen welkom! En wat blijkt? Een stationsomgeving is dé plek om je te ontwikkelen

en voor te bereiden op een carrière. 'We bieden mensen een vertrouwde werkplek en de kans om een werkritme op te bouwen', legt Eyup Yilmaz, coördinator van het ServiceTeam Regio Oost uit. In

2016 kreeg hij de taak om in de regio Oost een serviceteam op te zetten, waarvoor mensen met een afstand tot de arbeidsmarkt zich konden aanmelden. 'Door in het stationsgebied werkervaring op te

doen, kunnen mensen doorstromen naar school of betaald werk.'

Win-winsituatie

Binnen het ServiceTeam leren medewerkers om op tijd te komen, verantwoordelijkheid te tonen en om te gaan met collega's. Dat gebeurt op verschillende manieren. Eypup: 'Het team werkt bijvoorbeeld in de fietsenstalling. We vertellen reizigers op een servicegerichte manier om fietsen in de rekken te plaatsen en we registreren fietswrakken. Fietsen die opgeknapt kunnen worden, brengen we naar welzijnsorganisaties.

Verder ruimen we zwerfafval op en voeren we bus- en treingerelateerde werkzaamheden uit. We zien het als een win-win-situatie: reizigers zijn blij, vervoerders zijn blij en gemeenten zijn blij.'

Nauwe samenwerking

De doorstroom naar een opleiding of betaald werk binnen of buiten Arriva is groot. Zo heeft de organisatie zelf doorstroomfuncties gecreëerd waardoor Serviceteammedewerkers hun busrijbewijs kunnen halen. Daarnaast biedt Arriva jongeren de kans om hun startkwalificatie te halen, om door te kunnen

stromen naar een Niveau 2-opleiding. Maar hoe bereik je een doelgroep met een diversiteit aan achtergronden? Daarvoor heeft het ov-bedrijf de afgelopen jaren een groot netwerk opgebouwd. 'We onderhouden nauwe contacten met gemeenten, uitkeringsinstanties en scholen. Al deze instanties zien dat het hier in de regio iets goeds oplevert. Samenwerking is de kracht en de reden dat het ServiceTeam nu geen project meer is, maar een vaste afdeling in onze organisatie.' ■

GMNI (Gemeentelijk Netwerk voor Mobiliteit en Infrastructuur)

Het Gemeentelijk Netwerk voor Mobiliteit en Infrastructuur (GNMI) brengt gemeenten bij elkaar. Het netwerk zorgt voor kennisuitwisseling en brengt gemeentelijke vraagstukken onder de aandacht van de Rijksoverheid en belangengbehartigers binnen de mobiliteitssector. Hoe kijken gemeenten aan tegen de opkomst van stationsinitiatieven? Directeur van het GNMI, Arthur ter Weeme:

'Hoewel stationsinitiatieven nog niet bij elke gemeente op de agenda staat, is het een logisch onderwerp om te omarmen. Deze initiatieven komen vanuit de maatschappij, waarbij gemeenten vaak de rol van stakeholder hebben. Voor de initiatiefnemers is het de kunst om stakeholders aan te spreken op hun beleidsplannen. Welke opgaves heeft de gemeente op het gebied van sociale zaken, mobiliteit en klimaat en hoe kan een initiatief hierbij helpen?

De wereld van stations is een vrij conservatieve wereld met grote organisaties, zoals vervoersbedrijven en overheden.

Om stationsinitiatieven ontwikkelruimte te geven, moeten deze organisaties soms buiten de gebaande paden gaan. Krijg dat maar eens voor elkaar! Een platform als Vereniging Station Lokaal biedt daarbij uitkomst. Er zijn voorbeelden nodig. Hoe meer die er zijn, hoe meer het onderwerp op de agenda komt. Ook voor ons ligt daarin een rol. Het is belangrijk om te weten hoe gemeenten, waar projecten lopen, daarmee omgaan. Op het moment dat initiatieven ontstaan kunnen gemeenten deze herkennen en inspringen.' ■

NNTM: Stella Dekker, Ontdek Midden-Groningen



pietershootsphotos

Toeristische spoorlijnen en railmusea in Nederland: Ontmoetingsplaats voor het verleden, het heden en de toekomst



Veluwsche Stoomtrein Maatschappij (VSM)

De komst van de stoomtrein betekende een ware revolutie in Nederland. En hoewel het openbaar vervoer nog steeds volop in ontwikkeling is, zijn in heel Nederland toeristische spoorlijnen en railmusea opgericht om de herinnering levend te houden en het historisch materieel te behouden voor volgende generaties. Hoe gaat dat in het Nederland van nu? VSL ging in gesprek met Robbert Langereis van de Veluwsche Stoomtrein Maatschappij en Rowin Penning van het Noord-Nederlands Trein & Tram Museum.

Reizen over een bijna honderdvijftig jaar oude spoorlijn in een echte stoomtrein, of genieten van prachtige modelbanen in het oudste stationsgebouw van Groningen. Treinliefhebbers kunnen hun hart ophalen in één van de vele railmusea in Nederland. En hoewel deze musea verschillen in omvang en collectie, hebben ze allemaal één doel: de herinnering aan vervlogen tijden levend houden. 'Alles waar we nu in het spoorlandschap mee te

maken hebben, komt voort uit de ontwikkeling van de stoomtrein', vertelt Robbert Langereis. 'Het is goed om oog te hebben voor het verleden.' Als vrijwilliger bij de Veluwsche Stoomtrein Maatschappij (VSM) in Beekbergen zet Robbert zich in voor het behoud van het historisch materieel. Met historische stoomlocomotieven rijdt de VSM over de oude spoorlijn tussen Apeldoorn en Dieren. Naast stoomlocomotieven behoren onder meer diesello-

comotieven, historische personenrijtuigen en goederenwagens tot de collectie.

In het Noorden van het land heeft het Noord-Nederlands Trein & Tram Museum (NNTTM) een indrukwekkende collectie modeltreinen, kostuums, maquettes en loketten opgebouwd. In het volledig gerestaureerde stationsgebouw van Zuidbroek houdt het museum de spoorgeschiedenis van Noord-Nederland levend. Rowin Penning, vrijwillig directeur van het NNTTM: 'Op het moment dat het weg is, komt het nooit meer terug. Het is belangrijk om te investeren in de volgende generatie, bijvoorbeeld door middel van educatie. De kinderen van nu zijn de bezoekers en vrijwilligers van de toekomst.'

Beeldbepalende locaties

Niet alleen het historisch materieel blijft met de oprichting van spoozmusea behouden, ook de locatie blijft in stand. En die is in veel gevallen beeldbepalend voor de omgeving.

Rowin: 'Ons station dateert van 1865 en stond op de nominatie om gesloopt te worden. Hoewel het pand sinds 1958 geen bovenverdieping en zijvleugels meer had, wilden we het toch behouden voor het dorp. Het is het oudste station van de provincie Groningen.'

Samen met onder meer zijn vrouw verenigde Rowin zich in een stichting. In 2002 kreeg deze stichting de mogelijkheid om het gebouw te huren en vervolgens te kopen van NS Vastgoed. De restauratie van het station duurde maar liefst 13 jaar. De fondsenwerving heeft de stichting in eigen beheer gedaan. 'We hadden geluk dat we de oude bestektekening nog hadden. Veel originele onderdelen, zoals de authentieke lokettenwand en de werkkamer van de stationschef zijn in de oude staat teruggebracht.'

'We hebben zo'n 55 krachten in verschillende werkgroepen. Het personeelsbestand is momenteel heel stabiel. Er is veel draagvlak uit de omgeving.'

De VSM in Beekbergen bezit, naast een oud stationsgebouw uit 1876, een eigen spoorlijn over de Veluwe. 'Voor het onderhoud zijn we zelf verantwoordelijk', zegt Robbert. 'Dat blijft steeds een uitdaging. We proberen onze infrastructuur in te richten, zoals het er in de jaren vijftig van de vorige eeuw uit zou hebben gezien,

maar het moet natuurlijk wel voldoen aan de wettelijke richtlijnen van nu. Dat vraagt veel onderhoud.'

Uniek door vrijwilligers

Het onderhoud en de rest van de werkzaamheden worden, zoals in veel musea, volledig verricht door vrijwilligers.

Robbert: 'We zijn een levend museum voor de spoorwegtijd van toen. Van conducteur tot machinist, van stationschef tot stoker en van onderhoud tot horeca, de mogelijkheden voor vrijwilligers zijn hier eindeloos.

Mensen komen

>>>



dan ook van heinde en verre. Leuk om te zien dat ons initiatief verder gedragen wordt dan de nabije omgeving.'

Ook in Zuidbroek bij het NNTTM werkt een grote groep gepassioneerde vrijwilligers. 'We hebben zo'n 55 krachten in verschillende werkgroepen. Het personeelsbestand is momenteel heel stabiel. Er is veel draagvlak uit de omgeving.'

Gedragen door de omgeving

Dat draagvlak komt natuurlijk niet vanzelf. 'Samenwerking met andere organisaties is onmisbaar', zegt Rowin. 'We doen veel op het gebied van educatie, dus scholen zijn belangrijk voor ons, maar we onderhouden ook nauwe contacten met het Nationaal Bus Museum en vervoerder Arriva. Tijdens Open Monumentendag kunnen bezoekers gratis met de treinen van Arriva en de bussen van het busmuseum naar de musea.'

'Samenwerking met andere organisaties is onmisbaar.'



NNTTM: Stella Dekker, Ontdek Midden-Groningen

Robbert: 'We zoeken inderdaad de samenwerking met andere stichtingen op. We organiseren bijvoorbeeld speciale ritten in samenwerking met Stoom Stichting Nederland en de Stoomtram Hoorn – Medenblik. Daarnaast organiseren we jaarlijks het grootste stoomtreinfestival van Nederland.'

Trots

Kostbare restauraties, de zoektocht naar donateurs, wie succesvol een museum wil exploiteren op een unieke locatie heeft een lange adem nodig. Robbert: 'Het is af en toe lastig, maar bij de VSM houden we allemaal samen het schip drijvende. Het is mooi om met z'n allen ergens voor te staan. Volgend jaar bestaan we 50 jaar en dat betekent dat er hier in de omgeving al twee generaties zijn die niet beter weten dan dat er een stoomtrein is op de Veluwe. Mooi om te zien dat we bij de omgeving horen.'

Rowin: 'We zijn een actief onderdeel van de gemeenschap. We hebben dan ook uitbreidingsplannen. Met de oude Van Gend & Loos-loods en het voormalige stationskoffiehuis aan de overzijde van ons gebouw, bijvoorbeeld. Verenigingen uit de omgeving hebben de intentie uitgesproken om er te vergaderen. Het zal ons museum en de omgeving nóg meer versterken.' ■



Er zijn in Nederland tientallen toeristische spoorwegen en museumlijnen te vinden. Op Wikipedia is een lijst te vinden van de initiatieven in Nederland:



Atelier Zeeklei: sociale ontmoetingsplaats op station Krabbendijke

Prachtige stokrozen, een glasplaat met de songtekst van 'Marijke uit Krabbendijke' en een gezellig lichtje dat altijd brandt. Wie op het treinstation van Krabbendijke aankomt voelt zich meteen thuis. En dat allemaal door de inzet van Marieke Lobbezoo-Derks. In 2019 nam de kunstenares haar intrek in de wachtruimte op het station. Sindsdien is haar atelier Zeeklei een ontmoetingsplaats voor treinreizigers, creatievelingen en toeristen. 'Veel mensen komen binnen als ze behoefte hebben aan een praatje.'



Een atelier in een wachtruimte op het station. Hoe is dat zo gekomen?

Marieke: 'Al 8 zomers lang schilder ik in het praathuisje op het strand, dat in het bezit is van de gemeente Reimerswaal. Toen een beleidsmedewerker Kunst en Cultuur me vroeg of ik een bestemming wist voor de leegstaande wachtruimte, opperde ik om er in de wintermaanden beelden te maken en 't atelier open te stellen voor publiek. Dat mocht.'

Is er veel aan de wachtruimte veranderd?

'Ja, er is een grote verbouwing aan te pas gekomen. De NS heeft het vanbinnen opgeknapt en voorzien van een wastafel, een openbaar toilet en kastjes. De inrichting was voor mijn rekening en ik heb er veel in geïnvesteerd. Het is

dus echt mijn kindje. Ik hoor vaak van bezoekers dat de wachtruimte heel sfeervol en nostalgisch aanvoelt.'

Welke bezoekers krijg je?

'Wachtende reizigers komen even binnenkijken. Ook toeristen en dorpsbewoners die behoefte hebben aan een praatje, komen langs. Daar is het atelier ook voor. Daarnaast kunnen mensen lessen volgen in het atelier. Naast mijn eigen schildersezels en kleibokken, heb ik twee tafels beschikbaar gesteld voor mensen die workshops willen geven. Het is echt een ontmoetingsplek voor jong en oud.'

Hoe kan Vereniging Station Lokaal je helpen bij jouw ideeën?

'Het is fijn dat er een overkoepelende organisatie komt, waardoor je bij

verschillende partijen meer voor elkaar kunt krijgen. Michel haalt bovendien inspiratie uit Engeland, waar veel sociale stationsomgevingen zijn. Zo kwam hij met het idee voor een glasplaat met een songtekst. Daarvoor hebben we een poll op Facebook gemaakt: welke songtekst zie je graag? Er kwam veel respons. Je merkt dat zoiets leeft onder de dorpsbewoners.'

Heb je tips voor andere stationsinitiatieven?

'Zorg dat je weet wat je van de NS kan verwachten en wat de NS van jou kan verwachten. Als je je verwachtingen helder hebt, dan komt het goed.' ■

Markoetja Bors geeft taallessen op station Kapelle-Biezelingse

'Soms heb ik ineens nieuwsgierige reizigers in de les'

Ze begon in haar eentje, maar inmiddels geeft Markoetja Bors met 11 andere enthousiaste vrijwilligers taallessen. In het plaatselijke deelcafé, waar het in 2018 allemaal begon, groeide het initiatief uit haar jasje. Markoetja was dan ook blij toen het aanbod kwam om de wachtruimte van station Kapelle-Biezelingse te gebruiken. Inmiddels vormt het station al een aantal jaar het thuishonk van Taalpunt Kapelle.

Wanneer Markoetja terugblijkt op de afgelopen jaren, voert trots de boventoon. 'We hebben inmiddels ruim 231 leerlingen lesgegeven', vertelt ze. 'Ze hebben allemaal verschillende nationaliteiten en gezindten en het gaat heel goed samen. Dat vind ik zo mooi.'

De vraag naar taallessen is de afgelopen jaren alleen maar gegroeid. Het station van Kapelle-Biezelingse is dan ook de perfecte locatie voor Taalpunt Kapelle. 'De wachtruimte stond al geruime tijd leeg en Prorail bood het aan voor maatschappelijke doeleinden. Het was een kans die ik niet kon laten schieten. De ruimte is goed

bereikbaar, heel toegankelijk en mooi compact. Er is plek voor 16 leerlingen. Dat is precies genoeg.'

Interactie met reizigers

Een openbare wachtruimte die dient als leslokaal, vraagt volgens Markoetja om leuke ontmoetingen. 'Tijdens koude dagen vragen reizigers wel eens of ze binnen mogen wachten. Dat vind ik prima, de officiële wachtbanken staan er nog. Ze pikken dan een deel van mijn uitleg mee en reageren soms verbaast als ze iets niet wisten. Mijn leerlingen vinden het op hun beurt weer leuk dat ze dat wél hebben geleerd. Die interactie is leuk om te zien.'

Meer dan taallessen

Voor veel leerlingen zijn de lessen van Markoetja en de andere vrijwilligers meer dan een taalles. 'We geven onder andere les aan Oekraïners, Syriërs en Eritreeërs. Ze kunnen bij meer zaken hulp gebruiken. Zo komen ze soms met belastingbrieven of een brief van hun huurbaas. We helpen ze dan na de les. Ook voor leuke dingen kunnen ze bij mij terecht hoor. Bijvoorbeeld als ze een huis krijgen. Dan trommel ik al mijn vriendinnen op om te kijken of ze iets kunnen doneren voor de inrichting. Je moest eens weten hoe vol mijn garage staat. Ik word er heel blij van.' ■

Bijzondere medewerkers op station Horst-Sevenum

Kom je langs station Horst-Sevenum en heb je zin in een lekker kopje koffie of ben je last-minute op zoek naar een cadeautje? Wip zeker even binnen bij Lunchroom/Gastrobar De Conducateur, gevestigd in het voormalig stationsgebouw. In de lunchroom met bijbehorende cadeauwinkel word je gastvrij ontvangen door mensen met een afstand tot de arbeidsmarkt.

'We noemen onze medewerkers 'bijzondere medewerkers', vertelt Pascal Brons van Stichting Werk & Integratie. Samen met zijn collega's startte hij het initiatief. 'De mensen die bij De Conducateur werken kunnen om welke reden dan ook hulp en ondersteuning gebruiken. Ze hebben bijvoorbeeld een leer- of taalachterstand. In onze lunchroom kunnen ze in een veilige omgeving werkervaring opdoen, zodat ze kunnen re-integreren in de maatschappij.'

Huisgemaakte lekkernijen en cadeautjes

Naast verse koffie en huisgemaakte maaltijden en lekkernijen, kun je bij De Conducateur terecht voor originele cadeautjes. 'We hebben onze eigen cadeaulijn; de 100%kanjers-cadeaulijn. Dit zijn kleine cadeautjes die door onze medewerkers zelf zijn gemaakt en die we in de bijbehorende kiosk verkopen. Op deze manier leren medewerkers hele brede vaardigheden. Van facility en gastheerschap tot winkelvaardigheden. Natuurlijk gaan we altijd uit van maatwerk en daarvoor krijgen we ondersteuning van verschillende zorgprofessionals.'

Omarmd door de omgeving

Dat De Conducateur is gevestigd in het oude stationsgebouw van Horst-Sevenum, is niet geheel toevallig. 'Het gebouw stond leeg. Zonde,



vonden we. In zo'n gebouw moet leven zitten. Voor de uitstraling, maar ook voor de veiligheid van reizigers. We zijn dan ook blij dat we het pand konden huren.' En die mening werd gedeeld. 'We dachten vooraf dat we vooral reizigers op bezoek zouden krijgen, maar ons initiatief wordt ook lokaal omarmd. Mensen zijn blij dat er weer iets gebeurt op het station. De reacties die onze medewerkers van klanten krijgen zijn werkelijk hartverwarmend.'

Bed & breakfast

De komende periode wordt gewerkt aan de verdere ontwikkeling van het initiatief. 'We zijn blij met de dynamiek hier op het station en willen dan ook graag uitbreiden. Om het gebrek aan familiekamers bij lokale hotels te compenseren, zullen we op de bovenverdiepingen twee studio's realiseren voor 5 á 6 personen. De doelgroep wordt dan nog breder en dat is voor onze bijzondere medewerkers heel fijn.' ■

VAKANTIEHUIS EN WIJNGAARD

Halte St. Gerlach brengen dorp in beweging

Tijdens zijn fietstocht naar Santiago de Compostella zag ondernemer Marco van der Wal hoe oude stationsgebouwen in Frankrijk en Spanje opnieuw in gebruik zijn genomen als restaurant of hotel. Het inspireerde hem. Toen de NS het unieke stationsgebouw in Houthem-St. Gerlach wilde slopen, wist Marco meteen dat hij het pand wilde ombouwen tot vakantiewoning. Hij mocht zijn plannen realiseren. Met succes: Halte St. Gerlach en de bijbehorende wijngaard mogen rekenen op betrokkenheid van alle dorpsbewoners.

Zag je meteen dat het stationsgebouw geschikt was als vakantiewoning?

Marco: 'Ja, het feit dat het aan het spoor ligt zag ik als voordeel. In nog geen 10 minuten ben je met de trein in het toeristische Maastricht of Valkenburg. Ik ben als ondernemer actief in de herbestemming van historische gebouwen, dus ik vond bovendien dat het enige volledig houten stationsgebouw van Nederland behouden moest blijven.'

Moest er veel gebeuren?

'In 2014 begonnen we met de restauratie. Bij het verwijderen van de eternitplaten kwam het originele houtwerk uit 1903 tevoorschijn. Het gebouw is nu zorgvuldig aangepakt. We hebben drie slaapkamers, een badkamer en een keuken. Het was een heel proces, maar het was het waard. In 2015 ontvingen we de Pieter van Vollenhovenprijs voor beste herbestemming en de gemeente heeft het gebouw recentelijk aangewezen als monument.'

Wat vinden de dorpsbewoners van het project?

'Alles is in samenwerking met de dorpsraad gedaan. Bewoners en partners uit het dorp zijn betrokken geweest bij de realisatie van de halte en de tuin met fruitbomen. Zorginstelling Adelante heeft bijvoorbeeld een tijdje het beheer van de tuin gedaan. De omgeving van het stationsgebouw is ook opgewaarded en daar zijn dorpsbewoners blij mee. Bovendien komen er nu gasten uit heel Nederland en daarbuiten naar het dorp.'

En in 2019 kwam er een wijngaard

'Klopt, van ruim 3000 vierkante meter. In de keuze voor de druivensoorten en de aanleg is samengewerkt met de Oostwegel Collectie. Een gedeelte van de wijngaard is geadopteerd door dorpsbewoners. Zij helpen met het onderhoud en het plukken van de druiven. In ruil daarvoor krijgen ze korting en voorrang bij de toebedeling van de wijnflessen. Regelmatig komen we bij elkaar. Het is een leuke manier om het samenzijn in het dorp te versterken.'

Gasten zijn blij, het gemeenschapsgevoel is versterkt. Wat is het geheim?

'Samenwerking. De spoorse sector heb je nodig, maar ook burens en organisaties uit de directe omgeving zijn onmisbaar. Zoek iemand die er volledig voor gaat en met verstand van zaken. Burens zijn je beste ambassadeurs.' ■



Reizigersvereniging Rover

Reizigersvereniging Rover is een vereniging van reizigers, voor reizigers. Dagelijks zet de organisatie zich in voor duurzame en gedeelde mobiliteit voor iedereen en onderhoudt hiervoor contacten met vervoersbedrijven, overheden en media. Ook Rover ziet het belang van een bloeiende ov-omgeving. Saskia Kluit, voorzitter van Rover:

'Een mooie omgeving doet veel voor de waardering van het ov. Niemand heeft baat bij een desolaat station of ov-knooppunt. Reizigers niet, ondernemers uit de omgeving niet en ook de NS niet. We zijn dan ook heel blij als mensen een stationsgebied of ov-knooppunt onder hun hoede willen nemen. En dat gebeurt gelukkig steeds meer. Groene stations en ov-hubs met een maatschappelijke functie zie je op steeds meer plekken. Een goede ontwikkeling.

Meer informatie vind je op www.rover.nl →



Als reizigersvereniging kunnen en willen we een steentje bijdragen aan deze ontwikkeling. Aan iedereen met een sociaal, groen of maatschappelijk initiatief zou ik dan ook adviseren om contact te leggen met de lokale Rover-afdeling, om te kijken wat je samen voor elkaar kunt krijgen. We onderhouden nauwe contacten met verschillende partijen en weten goed de weg naar bijvoorbeeld provinciehuizen. Haak daarnaast aan bij verenigingen zoals VSL om het netwerk uit te bouwen en maak de koppeling met zorginstellingen of natuurclubs. Ik zie veel kansen voor de toekomst.' ■

RODEN CENTRAAL: overstaplocatie en ontmoetingsplek in één



Men neme: de provincie Drenthe die een levendige overstapplaats wil voor het doelgroepenvervoer en het openbaar vervoer, de gemeente Noordenveld die een busstation opwaardert en de plaatselijke bibliotheek die haar doelgroep beter wil bereiken. Mix deze ingrediënten en je krijgt Roden Centraal, een knooppunt van kennis, vervoer, horeca en ontspanning.

Geen verlaten, winderige plek waar reizigers snel overstappen, maar een knooppunt waar je een kopje koffie haalt, taalles volgt of de bank bezoekt. Roden Centraal is meer dan een mobiliteitshub. Sterker nog, als het aan de provincie Drenthe ligt, wordt er afstand genomen van die term. 'Mobiliteit is een onderdeel van deze levendige plek', legt Martin

Courtz, Programmamanager BindwerkV (Hub) bij de provincie Drenthe uit. 'Ons doel was om bereikbaarheid door het openbaar vervoer en het doelgroepenvervoer te combineren met belangrijke maatschappelijke voorzieningen.' De provincie haakte daarvoor aan bij de gemeente Noordenveld, die het busstation bij de bibliotheek verder

ontwikkelde. Tegelijkertijd wilde de bibliotheek meer bezoekers trekken. 'Door onze krachten te bundelen konden we functies heel slim combineren.'

Verrassende combinaties

Stel je de mens centraal en leg je de focus op de behoeften van de gemeenschap, dan ontstaat er vaak iets moois, weet

Martin. 'Verschillende organisaties wilden aansluiten, maar we hadden wel een duidelijke visie: alles moet met elkaar te combineren zijn. Daarvoor zijn er letterlijk muren afgebroken in de bibliotheek. In het gebouw hebben we nu een mooie mix van 13 organisaties, waaronder een koffiecorner, het taalhuis, de wijkagent, een welzijnsorganisatie en natuurlijk de bieb als centraal middelpunt.' En waar muren worden neergehaald, ontstaat er ruimte voor verrassende combinaties. Zo heeft de wijkagent haar spreekuur aangepast op dat van welzijnsorganisatie Noordenveld. Martin: 'We willen het liefst kunnen zeggen: heeft u nog meer vragen? Blijf maar zitten, we regelen het wel. Zo breng je de voorzieningen naar de inwoners, in plaats van andersom.'

Geen blauwdruk

Mensen die tijdens hun dagelijkse wandeling even binnenwippen voor een praatje, ondernemers die elkaar ondersteunen en mensen met een afstand



tot de arbeidsmarkt die werkervaring opdoen, Roden Centraal heeft het gemeenschapsgevoel flink versterkt. Mag je van een voorbeeld spreken voor andere gemeenten? Zeker, maar het is allesbehalve een blauwdruk, vindt Martin. 'Ik gun elke gemeente een plek als Roden Centraal, maar het staat of valt met de mensen. Kijk daarom welke behoeften

er zijn en ga daarmee aan de slag. Het is belangrijk dat het zo laag mogelijk in de maatschappij geborgd is. Het zijn de mensen die een plek tot een succes maken.' ■



Initiatiefnemer Philip Kuypers over De Spoortuin: 'We brengen veel verandering in de stad teweeg'

In het Rotterdamse stadsdeel Delfshaven werken sociale en groene initiatieven samen om de gezondheid en het welzijn van Rotterdammers te verbeteren. Deze initiatieven zijn fysiek met elkaar verbonden via historische spoorlijnen. Ze vormen een 'groen lint' van 8 kilometer lang dat de Groene Connectie genoemd wordt. Een initiatief dat onderdeel uitmaakt van de Groene Connectie is De Spoortuin, een prachtige strook stadsnatuur die beheerd wordt door buurtbewoners.

'Een woest stukje natuur en een groentetuin in het centrum van Rotterdam.' Dat is hoe initiatiefnemers De Spoortuin omschrijven. Natuur is in dit deel van de stad niet altijd vanzelfsprekend geweest. In 2011 besloot ProRail namelijk om de bomen langs het spoor aan de Essenburgsingel te verwijderen. Dat mocht niet gebeuren, vonden omwonenden. 'Met een groep buurtbewoners gingen we in verzet', vertelt Philip Kuypers, één van de initiatiefnemers van De Spoortuin. 'Eerder deden we dat al tegen de plaatsing van een zendmast, dus we wisten wat we moesten doen.' De

actieve buurtgenoten konden voorkomen dat de bomen werden gekapt en mochten het gebied zelfs in gebruik nemen. 'We legden een pad aan in het groen en vormden met stoeptegels een aantal bakken voor de moestuin. Toen we briefjes bij mensen in de brievenbus deden met de vraag of ze ook een bak wilden beheren, kwam er enorm veel respons.

Wijkontmoetingsplek

Met de komst van de andere beheerders, werd De Spoortuin een heuse wijkontmoetingsplek. Het werkhuisje van de

NS werd omgedoopt tot wijkhuis en er werden diverse activiteiten georganiseerd. Philip: 'Er zijn in deze buurt veel mensen die de ruimte voelen om het initiatief te nemen, maar nog veel meer die niet die mogelijkheid hebben. Door er altijd maar te zijn en activiteiten te faciliteren, ontstaat er langzaam een breed draagvlak. In ons wijkhuis worden vergaderingen en workshops gehouden, er wordt geklust en gekookt en elke maand is er een aanschuifmaaltijd. Hierdoor komen diverse groepen mensen op De Spoortuin af. Samen zorgen we actief en met veel



plezier voor het beheer.' De gemene deler? De rust, volgens Philip. 'Iedereen wil de stress van de stad ontvluchten. Dat is ook de reden dat we het natuurgebied nooit afsluiten. Van wandelaars overdag tot junkies in de nacht, iedereen heeft behoefte aan de rust van de natuur.'

'Netwerksamenwerken' in de Groene Connectie

De laatste jaren komt de maatschappelijke functie van De Spoortuin steeds meer aan het licht. 'Veel buurtgenoten die hier komen, zoeken op de één of andere manier aansluiting en herstel en kunnen daar soms steun bij gebruiken. Door te helpen bij het beheer, helpen ze zichzelf en ontstaat ruimte voor gesprek.' Tijdens een conferentie in 2015 merkten Philip en zijn mede-initiatiefnemers dat veel groene initiatieven in Rotterdam-West die ervaring

delen. Ze ontwikkelden het idee om de groensociale initiatieven via de oude spoorlijnen in Delfshaven met elkaar te verbinden. Op deze manier hoopten ze de verbinding met lokale zorg- en welzijnsinstellingen te maken. De Groene Connectie was een feit. 'We hebben niet alleen een fysieke verbinding, maar ook een netwerk van groene initiatieven die samenwerken aan het welzijn van stadsgenoten. Vooral door dit 'netwerksamenwerken' maken we onze projecten groot en brengen we veel veranderingen teweeg.'

Radicaal welkom

Toen de initiatiefnemers in 2011 met De Spoortuin begonnen hadden ze nooit durven dromen dat deze zou uitgroeien tot het initiatief dat het nu is. Natuurlijk zijn er uitdagingen. Zo merkt Philip dat het lastig is om bij sommige partijen voet aan de

grond te krijgen, omdat de Spoortuin niet in een bepaalde categorie valt. 'Met ons buurthuis vallen we onder de categorie maatschappelijke ontwikkeling, maar onze grond heeft daar niets mee te maken. Er is daarom veel variatie in hoe we worden gezien en behandeld door de systeempartijen.' Moedeloos wordt Philip echter nooit. 'Door gezamenlijk aan iets te werken en een netwerk op te bouwen, worden we steeds serieuzer genomen.' Of Philip nog tips heeft voor andere burgerinitiatieven? Jazeker: 'Begin gewoon. Begin pas aan lastige gesprekken over je organisatiestructuur als je al iets gedaan hebt. En werk aan een radicaal welkom. Integreer de verwelkomende houding in je initiatief. Denk dus niet in doelgroepen, maar in welkom. Als je ervan uitgaat dat iedereen wil geven, dan ontstaan er mooie dingen.' ■

Kwetsbaren krijgen steuntje in de rug op station Delfzijl



Workshops volgen, coaching krijgen of werkervaring opdoen in een huiselijke sfeer, het station van Delfzijl is er de perfecte plek voor. In het monumentale stationsgebouw begeleiden de professionals van Stichting 2BE jongeren die vastlopen in het leven én krijgen mensen met een afstand tot de arbeidsmarkt de kans om zich te ontwikkelen. Tegelijkertijd krijgen treinreizigers en bezoekers van het station een warm welkom.

Kwetsbare jongeren meer zelfvertrouwen en structuur in hun leven geven. Dat is het doel van Stichting 2BE. De social workers van de stichting coachen vraaggericht. 'We begeleiden jongeren die om welke reden dan ook een steuntje in de rug kunnen gebruiken', vertelt Anouk Parent-Maassen, directeur-bestuurder van 2BE. 'We hebben 7 projecten waarin jongeren hun talenten kunnen ontdekken.

5 daarvan bevinden zich in het stationsgebouw. Jongeren kunnen zich hier zelf voor aanmelden of komen via hun ouders, school of de gemeente bij ons.'

Brasserie 1884

In de naastgelegen ruimte bevindt zich project 'Brasserie 1884'. Deze gezellige brasserie is een opleidingslocatie voor mensen met een afstand tot de arbeids-

markt. Jongeren die moeilijk uit hun bed komen, moeders die al lang thuiszitten, statushouders of mensen met een beperking kunnen in een gemoedelijke sfeer werkervaring opdoen. Anouk: 'Mensen komen hier via de gemeente. Met behoud van hun uitkering, maken we ze werkfit. De bedoeling is dat ze uitstromen naar betaald werk. Bijvoorbeeld in de horeca of bij PostNL.'

Van schoonmaak tot snijwerk en van bediening tot cocktails shaken, onder begeleiding van horeca-professionals met een maatschappelijk hart ontdekken de deelnemers waar hun talenten liggen. 'De social workers van 2BE kunnen eventueel te hulp schieten, maar dat is eigenlijk nooit nodig. Het is heel mooi om te zien hoe mensen zich hier ontwikkelen van verlegen naar zelfverzekerd.'

Maatschappelijke invulling

Brasserie 1884 dankt haar naam aan het bouwjaar van het stationsgebouw. 'Het is een prachtig, uniek pand. We zaten er al met 2BE, maar ons doel was altijd om een kwalitatief goede brasserie met een maatschappelijke toevoeging te creëren. We zijn heel blij dat we ons hier mogen vestigen. De koffie to go loopt natuurlijk goed, maar inmiddels ontvangen we niet alleen maar treinreizigers. Mensen uit de hele omgeving weten ons te vinden voor een lunch of iets lekkers. Dat is positief voor onze deelnemers. Ik zou alleen nog meer bedrijven uit de omgeving willen aantrekken. Zij hebben ook een maatschappelijke verantwoordelijkheid. Door naar ons te gaan in plaats van naar de reguliere horeca, kunnen ze hun steentje bijdragen.'

Verbindingen leggen via VSL

Op de vraag of Anouk tips heeft voor andere initiatiefnemers in stationsgebieden antwoordt ze resoluut. 'Kom met een goed plan, een duidelijke begroting en verzamel de juiste mensen om je heen. Kijk bij dat laatste verder dan een cv. Daarnaast is een goede samenwerking met betrokken partijen belangrijk. Daar zie ik ook een rol voor Vereniging Station Lokaal. Het is een mooi platform voor ontmoeting en om van elkaar te leren, maar ook om gezamenlijk het gesprek aan te gaan met betrokkenen zoals de NS. Het samen doen en verbindingen leggen, dat is het mooiste dat er is.' ■



WERKPRO ZORGT VOOR EEN ZINVOLLE DAGBESTEDING OP STATION WINSCHOTEN

Iedereen die wil werken, krijgt de kans om te werken. Tenminste, als het aan Stichting WerkPro ligt. Met verschillende sociale ondernemingen in Noord-Nederland biedt de stichting zinvol werk en begeleiding aan iedereen die dat nodig heeft. Eén van die werkplekken bevindt zich op station Winschoten. In het prachtige gerenoveerde stationsgebouw krijgen deelnemers in een veilige omgeving dagbesteding. Wouter Tiepel is als projectleider nauw betrokken bij de dagbesteding en vertelt meer over het project.

Welke vorm van dagbesteding bieden jullie op het station?

Wouter: 'We hebben een klein winkeltje waar kringloopspullen worden verkocht. Deze spullen worden gepimpt door onze deelnemers. Er wordt geknutseld, geschilderd, met textiel gewerkt en er worden inpakwerkzaamheden uitgevoerd. Daarnaast kunnen deelnemers in de stationskiosk aan de slag om reizigers koffie, thee of iets lekkers aan te bieden.'

Kun je iets vertellen over de deelnemers?

'Onze deelnemers hebben een afstand tot de arbeidsmarkt.

Vaak gaat het om mensen met een lichamelijke- of geestelijke beperking, maar ook mensen met een zware burn-out kunnen bij ons terecht. Ze komen bij ons via de gemeente, het UWV of via zorginstellingen.'

Waarom zijn jullie op station Winschoten gevestigd?

'We hebben bewust voor een rustige plek gekozen. Onze andere dagbestedingslocatie in Winschoten is vrij groot. Daar worden werkzaamheden gedaan op het gebied van hout en metaal en er is een grote kringloopwinkel. Het is er druk en hectisch. Niet iedereen

kan daar tegen. In het stationsgebouw bieden we een plek zonder veel prikkels. En het is natuurlijk een prachtig gebouw op een centrale, toegankelijke plek.'

Welke reacties uit de omgeving krijgt jullie initiatief?

'Onze winkel en koffiecorner worden goed bezocht door bus- en treinreizigers. Zij vinden het fijn dat ze ergens terecht kunnen voor een boek of een koffie to go. Het is leuk om te zien dat ze positief gestemd zijn over onze dagbesteding. Ze hebben waardering voor het initiatief en voor de manier waarop het is opgezet.'

Wat is jullie kracht en heb je tips voor andere initiatieven?

'Deelnemers voelen zich veilig en thuis bij ons. Dat komt omdat onze dagbesteding heel laagdrempelig is. Daar komt bij dat Winschoten een rustige stad is. Op het station is niet heel veel reuring. Voor ons is dat perfect, maar dat zal niet voor elk initiatief gelden. Daar zul je rekening mee moeten houden.' ■



Het netwerk van VSL i.o.

Momenteel hebben we contact met een 41-tal initiatieven die al actief zijn of nog in een verkennende fase zitten. Zie hieronder de lijst met initiatieven en hiernaast de spreiding over het land.

- | | | |
|----------------------------------|----------------------------------|---|
| 1. Kapelle-Biezeling (Zeeland) | 16. Harlingen (Friesland) | 31. Zutphen (Gelderland) |
| 2. Krabbendijke (Zeeland) | 17. Bedum (Groningen) | 32. Beekbergen (Gelderland) |
| 3. Gilze-Rijen (Noord-Brabant) | 18. Winschoten (Groningen) | 33. Aalten (Gelderland) |
| 4. Deurne (Noord-Brabant) | 19. Zuidhorn (Groningen) | 34. Nijmegen (Gelderland) |
| 5. Helmond (Noord-Brabant) | 20. Delfzijl (Groningen) | 35. Winterswijk (Gelderland) |
| 6. Tilburg (Noord-Brabant) | 21. Bad Nieuweschans (Groningen) | 36. Zevenaar en Doetinchem (Gelderland) |
| 7. Venray (Limburg) | 22. Zuidbroek (Groningen) | 37. Driebergen-Zeist (Utrecht) |
| 8. Houthem-St. Gerlach (Limburg) | 23. Roden (Drenthe) | 38. Alphen aan den Rijn (Zuid-Holland) |
| 9. Schin op Geul (Limburg) | 24. Dalerveen (Drenthe) | 39. Den Haag-Holland Spoor (Zuid-Holland) |
| 10. Simpelveld (Limburg) | 25. Deventer (Overijssel) | 40. Rotterdam (Zuid Holland) |
| 11. Venlo (Limburg) | 26. Oldenzaal (Overijssel) | 41. Gorinchem (Zuid-Holland) |
| 12. Blerick Limburg) | 27. Kampen (Overijssel) | |
| 13. Swalmen (Limburg) | 28. Borne (Overijssel) | |
| 14. Horst-Sevenum (Limburg) | 29. Bathmen (Overijssel) | |
| 15. Hardegarijp (Friesland) | 30. Vorden (Gelderland) | |



Ook aan de slag met jouw ov-gebied?

Wees welkom!

VSL omarmt initiatieven in alle soorten en maten. Gestructureerd of spontaan. Groot of klein. Vrijwillig of betaald. Door middel van ondersteuning, faciliteiten en netwerken streven we naar individuele initiatieven die krachtig genoeg zijn om zelfstandig aan de slag te gaan, met VSL als waardevolle achtervang voor collectieve uitdagingen.

Ben je enthousiast geworden door de verhalen uit ons magazine en wil je aan de slag met jouw ov-gebied? Neem dan contact met ons op via www.verenigingstationlokaal.nl. Met elkaar bouwen we aan levendige ov-gebieden voor en door bewoners in heel Nederland.



www.verenigingstationlokaal.nl
info@verenigingstationlokaal.nl

vereniging station lokaal



- een netwerk voor samenwerking en verbinding
- op en rond je eigen station
- voor het delen van kennis en ervaringen
- vol actie voor een mooiere leefomgeving



Colofon

Idee en samenstelling: Vereniging Station Lokaal

Michel Lintermans (Coöperatie Stationspark Deurne)

Jos van Wegen (Coöperatie Coopnet)

Vincent Jacobs (LSA bewoners)



Vormgeving

Peter Gommans, Studio Target

Tekst en eindredactie

Esther Meijer Tekstproducties



www.verenigingstationlokaal.nl

